

أعراض جانبية إضافية لدى المراهقين لديهم التهاب الجلد التأتبي

أعراض جانبية شائعة (common) – أعراض التي تظهر لدى 10-1 مستعملين من بين 100

• تأليل (ورم حليمي جلدي)

إذا ظهر عرض جانبي، إذا تفاقمتم إحدى الأعراض الجانبية أو عندما تعاني من عرض جانبي لم يذكر في النشرة، عليك إستشارة الطبيب.

التبليغ عن أعراض جانبية

بالإمكان التبليغ عن أعراض جانبية لوزارة الصحة بواسطة الضغط على الرابط "تبليغ عن أعراض جانبية عقب علاج دوائي" الموجود على الصفحة الرئيسية لموقع وزارة الصحة (www.health.gov.il) الذي يوجهك إلى النموذج المباشر للتبليغ عن أعراض جانبية، أو عن طريق تصفح الرابط:

<https://sideeffects.health.gov.il>

5. كيفية تخزين الدواء؟

- تجنب التسمم! يجب حفظ هذا الدواء وكل دواء آخر في مكان مغلق بعيداً عن متناول أيدي ومجال رؤية الأطفال و/أو الرضع وذلك لتفادي إصابتهم بالتسمم. لا تسبب التقيؤ بدون تعليمات صريحة من الطبيب.
- لا يجوز إستعمال الدواء بعد إنتقضاء تاريخ الصلاحية (exp. date) الذي يظهر على ظهر العبوة الخارجية واللويحة (بليستر). يشير تاريخ الصلاحية إلى اليوم الأخير من نفس الشهر.
- بالنسبة لـ رينفوك 15 ملغ ورينفوك 30 ملغ:
 - يجب التخزين بدرجة حرارة حتى 30 درجة مئوية.
 - بالنسبة لـ رينفوك 45 ملغ:
 - لا توجد شروط تخزين خاصة. يوصى بالتخزين في درجة حرارة الغرفة.
 - يجب التخزين في اللويحة الأصلية (بليستر) للحماية من الرطوبة.
 - بالنسبة لـ رينفوك إل.كيو:

يجب التخزين بدرجة حرارة دون 30 درجة مئوية. يمكن الحفظ في التبريد (2-8 درجة مئوية). لا يجوز التجميد. يجب تخزين القنينة في وضع منتصب داخل عبوة الكرتون، في مكان بارد ومظلم.

يجب التخلص من باقي المحلول بعد 60 يوماً من فتح القنينة. لا يجوز إلقاء أية أدوية في المجاري أو في القمامة المنزلية. إسأل الصيدلي الخاص بك حول كيفية التخلص من أدوية لم تعد قيد إستعمالك. تساعد هذه الوسائل في الحفاظ على البيئة.

6. معلومات إضافية

ماذا يحتوي رينفوك

يحتوي الدواء بالإضافة للمُركَّب الفعَّال أيضاً على:

رينفوك 15 ملغ أقراص ذات تحرير مطوّل

- لب القرص: Microcrystalline cellulose, mannitol, hypromellose, tartaric acid (powdered), magnesium stearate, silica colloidal anhydrous/colloidal silicon dioxide
- طلاء الفيلم: Polyvinyl alcohol, macrogol/polyethylene glycol, talc, titanium dioxide (E171), black iron oxide (E172)/ferrosoferric oxide, iron oxide red (E172)

رينفوك 30 ملغ أقراص ذات تحرير مطوّل

- لب القرص: Microcrystalline cellulose, mannitol, hypromellose, tartaric acid (powdered), magnesium stearate, silica colloidal anhydrous/colloidal silicon dioxide
- طلاء الفيلم: Polyvinyl alcohol, macrogol/polyethylene glycol, talc, titanium dioxide (E171), iron oxide red (E172)

رينفوك 45 ملغ أقراص ذات تحرير مطوّل

- لب القرص: Microcrystalline cellulose, mannitol, hypromellose, tartaric acid (powdered), magnesium stearate, silica colloidal anhydrous/colloidal silicon dioxide
- طلاء الفيلم: Polyvinyl alcohol, macrogol/polyethylene glycol, titanium dioxide (E171), talc, iron oxide yellow (E172), iron oxide red (E172)

رينفوك إل.كيو محلول للإعطاء عن طريق الفم

- لب القرص: Sucralose, citric acid anhydrous, sodium citrate dihydrate, sodium benzoate (E211), purified water
- طلاء الفيلم: Microcrystalline cellulose, mannitol, hypromellose, tartaric acid (powdered), magnesium stearate, silica colloidal anhydrous/colloidal silicon dioxide

• رينفوك إل.كيو محلول للإعطاء عن طريق الفم
تتوفر الأقراص ضمن لويحات (بليسترات) بداخل عب تحتوي على 28 أو 98 قرصاً ذو تحرير مطوّل وفي عبوة ذات 84 قرصاً تحتوي على 3 عب، تحتوي كل واحدة على 28 قرصاً ذو تحرير مطوّل.

كل لويحة (بليستر) التي تظهر عليها أيام الأسبوع تحتوي على 7 أقراص.
رينفوك 30 ملغ أقراص ذات تحرير مطوّل
رينفوك 30 ملغ أقراص ذات تحرير مطوّل هي حمراء، مطاولة، محدّبة من كلا الجانبين، مطبوع على جانب واحد منها '30'.

تتوفر الأقراص ضمن لويحات (بليسترات) بداخل عب تحتوي على 28 أو 98 قرصاً ذو تحرير مطوّل. كل لويحة (بليستر) التي تظهر عليها أيام الأسبوع تحتوي على 7 أقراص.
رينفوك 45 ملغ أقراص ذات تحرير مطوّل
رينفوك 45 ملغ أقراص ذات تحرير مطوّل هي صفراء حتى صفراء مُنقّطة، مطاولة، محدّبة من كلا الجانبين، مطبوع على جانب واحد منها '45'.

تتوفر الأقراص ضمن لويحات (بليسترات) بداخل عب تحتوي على 28 قرصاً ذو تحرير مطوّل. كل لويحة (بليستر) التي تظهر عليها أيام الأسبوع تحتوي على 7 أقراص.
رينفوك إل.كيو محلول للإعطاء عن طريق الفم
رينفوك إل.كيو محلول للإعطاء عن طريق الفم هو محلول شفاف، عديم اللون حتى أصفر فاتح. يتوفر المحلول ضمن قنينة تحتوي على 180 ملل من المحلول ضمن عبوة كرتون. تحتوي عبوة الكرتون بالإضافة إلى القنينة أيضاً على محقنة متعددة الإستعمال وملائم.

من الجائز ألا تسوّق كافة أحجام العلب.
• صاحب الإمتياز وعنوانه: أبني بيوفارما م.ض، شارع هاحاراش 4، هود هشارون، إسرائيل

• إسم المنتج وعنوانه:

• رينفوك 15 ملغ/30 ملغ/45 ملغ أقراص:

أبني دويتشلاند جي.أم.بي.إيتش أند كو. كاي.جي، كنولشتراسه، 67061، لودفيغسهافن، ألمانيا

• رينفوك إل.كيو محلول للبلع:

أبني م.ض، شمال شيكاغو، L 60064، إل.الولايات المتحدة

• تم إعدادهما في كانون الأول 2025

• رقم سجل الدواء في سجل الأدوية الحكومي في وزارة الصحة:

رينفوك 15 ملغ 164-29-36194

رينفوك 30 ملغ 168-69-37036

رينفوك 45 ملغ 172-42-37344

رينفوك إل.كيو 179-64-38152

من أجل سهولة وتهوين القراءة، تمت صياغة هذه النشرة بصيغة المذكّر. على الرغم من ذلك، فإن الدواء مخصص لكلا الجنسين.

7. تعليمات الإستعمال

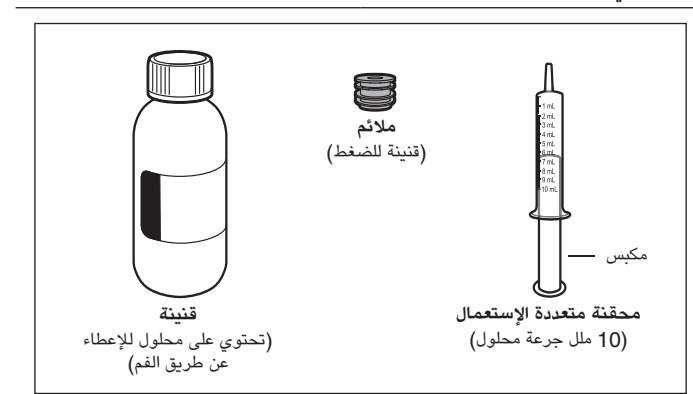
تحتوي تعليمات الإستعمال هذه على معلومات حول كيفية تحضير وإعطاء رينفوك إل.كيو محلول للإعطاء عن طريق الفم.

اقرأ تعليمات الإستعمال قبل أن تعطي رينفوك إل.كيو لطفلك، وفي كل مرة تحصل فيها على قنينة جديدة. قد تتوفر هناك معلومات جديدة. هذه المعلومات لا تغني عن التحدث مع طبيبك حول الحالة الطبية لطفلك أو علاجه.

معلومات هامة يجب أن تعرفها قبل إعطاء رينفوك إل.كيو

- ⚠ إحفظ القنينة والمعدات بعيداً عن متناول أيدي ومجال رؤية الأطفال.
- ⚠ إستعمل فقط المحقنة المرفقة. لا تشارك المحقنة مع أشخاص آخرين أو تستعملها مع أدوية أخرى.
- ⚠ توجه إلى طبيبك إذا تناول طفلك كمية أكبر من اللازم من المحلول أو لم يحصل على الجرعة الدوائية الكاملة.
- إستعمل رينفوك إل.كيو خلال 60 يوماً من فتح القنينة. لمساعدتك على التذكّر، أكتب التاريخ الذي فتحت فيه القنينة على عبوة الكرتون.
- لا تفتح قنينة جديدة من رينفوك إل.كيو حتى تنتهي القنينة السابقة. يجب إستعمال محقنة جديدة عند فتح قنينة جديدة.
- محلول للإعطاء عن طريق الفم رينفوك إل.كيو هو شفاف وعديم اللون حتى أصفر فاتح.
- إحتفظ بهذه التعليمات وعبوة الكرتون التي توفر فيها محلول رينفوك إل.كيو والمعدات للإستعمال في المستقبل.

المعدات في كل عبوة كرتون



الرسم A

التخلص من رينفوك إل.كيو

- ⚠ تخلّص (إرم) المحقنة والقنينة بعد الإنتهاء من إستعمال القنينة أو بعد مرور 60 يوماً من فتحها.
- إسأل الصيدلي كيف تتخلص (ترمي) دواء لم يُستعمل.
- إغسل المحقنة وبعد ذلك إرمها في سلة النفايات المنزلية.

تحضير رينفوك إل.كيو

- 1. إفحص الجرعة الدوائية التي تم وصفها.**
 - أ. إفحص الجرعة الدوائية التي وُصفت لطفلك بالملييليتّر (ملل) وإبحث عن علامة الملييليتّر على ظهر المحقنة.
 - ب. إستعمل فقط المحقنة المرفقة لإعطاء الجرعة الدوائية التي تم وصفها.
- 2. إفحص تاريخ إنتهاء الصلاحية.**
 - أ. إفحص القنينة وتأكد أن تاريخ إنتهاء الصلاحية لم ينقض (أنظر الرسم B).
 - ⚠ لا تستعمل رينفوك إل.كيو بعد إنتقضاء تاريخ الصلاحية المطبوع على ظهر عبوة الكرتون والقنينة بعد الكتابة "EXP".

الرسم B

- 3. إفحص المعدات.**
 - أ. إفحص المعدات وتأكد أنها غير تالفة (أنظر الرسم C).
 - ب. إستعمل المحقنة فقط إذا كانت نظيفة وجافة.
 - ج. تأكد أن المكبس مسحوب حتى نهاية المحقنة.
 - ⚠ لا تستعمل المعدات إذا كانت رطبة، تالفة، أو يبدو أنها فُتحت أو تعرضت لأي خلل في سلامتها.

الرسم C

4. إفتح القنينة.

- أ. إضغط نحو الأسفل ثم قم بتدوير الغطاء لإزالته عن القنينة (أنظر الرسم D). لا ترمِ الغطاء.



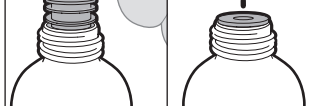
الرسم D

5. أدخل الملائم (في المرة الأولى فقط).

- أ. بينما تقوم بمسك القنينة بقوة، إدفع الملائم بإبهامك حتى طرف فتحة القنينة (أنظر الرسم E).

ملاحظة: قد تحتاج إلى الضغط بقوة على الملائم.

⚠ لا تنزع الملائم بعد إدخاله.

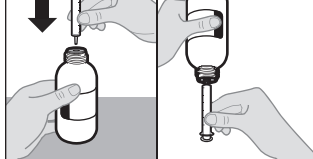


الرسم E

قياس الجرعة الدوائية

6. أدخل المحقنة إلى داخل القنينة وبعد ذلك إقلب القنينة.

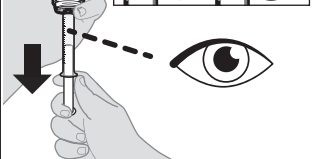
- أ. أدخل طرف المحقنة في الملائم.
- ب. عندما تكون المحقنة موصولة بالقنينة، إقلب القنينة (أنظر الرسم F).



الرسم F

7. ضخ المحلول في المحقنة.

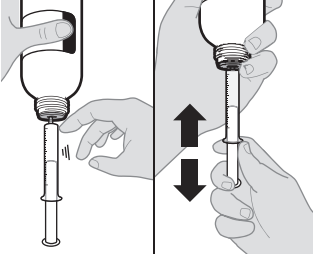
- أ. إسحب المكبس ببطء نحو الأسفل (أنظر الرسم G).
- ب. إفحص إذا وُجدت فقاعات هواء في المحقنة. ملاحظة: قد تشعر بضغط أثناء سحب المكبس.



الرسم G

8. أزل فقاعات الهواء الكبيرة (أنظر الرسم H).

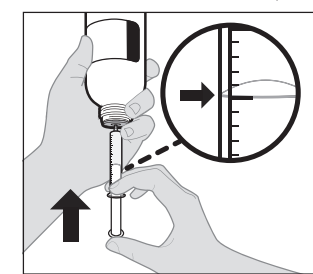
- أ. بينما تقوم بمسك القنينة، أطرق على جانبي المحقنة لإرسال فقاعات الهواء الكبيرة إلى الطرف.
 - ب. عندما تكون المحقنة موصولة بالقنينة، حرّك المكبس للأعلى والأسفل لإرجاع فقاعات الهواء إلى القنينة.
 - ج. كرر المرحلة 8 حتى تختفي كافة فقاعات الهواء الكبيرة.
- ملاحظة: فقاعات الهواء الصغيرة أمر طبيعي.



الرسم H

9. قس الجرعة الدوائية.

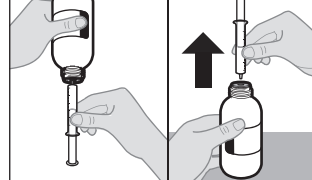
- أ. بعد إزالة فقاعات الهواء الكبيرة، إسحب المكبس حتى يصبح على خط واحد مع علامة الجرعة الدوائية على ظهر المحقنة (أنظر الرسم I).



الرسم I

10. إقلب القنينة ثانية لوضع مستقيم، ثم أخرج المحقنة.

- أ. عندما تكون المحقنة موصولة بالقنينة، إقلب القنينة لوضع مستقيم.
 - ب. أمسك مركز المحقنة وإسحبها بحذر من القنينة (أنظر الرسم J).
- ⚠ لا تلمس المكبس لتجنّب خروج المحلول بالخطأ من المحقنة قبل أن تكون مستعداً لإعطاء الدواء.

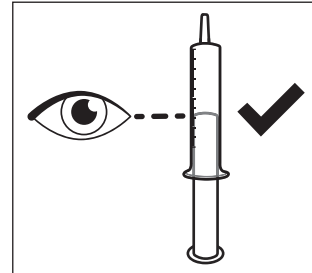


الرسم J

إعطاء رينفوك إل.كيو

11. إفحص الجرعة الدوائية.

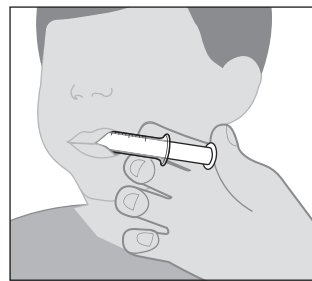
- أ. تأكد أن المحقنة تحتوي على الجرعة الدوائية الصحيحة من المحلول للإعطاء عن طريق الفم (أنظر الرسم K).
- ب. إفحص المحقنة للكشف عن وجود فقاعات هواء كبيرة.
- ج. إذا لم تكن الجرعة الدوائية صحيحة أو لاحظت وجود فقاعات هواء كبيرة، عد إلى المرحلة 6.



الرسم K

12. أعط المحلول.

- أ. ضع المحقنة مقابل الجزء الداخلي لخد الطفل.
 - ب. إضغط على المكبس لإعطاء جرعة دوائية كاملة في فم الطفل (أنظر الرسم L).
 - ج. أعط الطفل ماءً ليشرب.
- ملاحظة: يجب إعطاء المحلول خلال ساعة من ملء المحقنة.

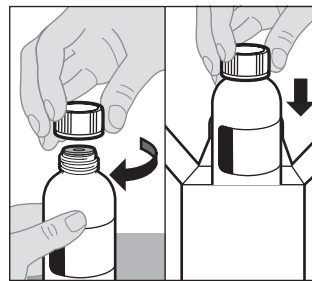


الرسم L

تخزين رينفوك إل.كيو

13. أغلق وحزّن القنينة.

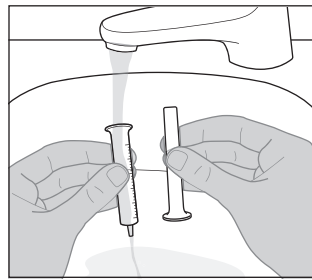
- أ. عندما لا يزال الملائم داخل القنينة، أعد لولبة الغطاء ثانية على القنينة لإحكام إغلاقها (أنظر الرسم M).
- ب. حزّن القنينة في وضع منتصب داخل عبوة الكرتون بين الإستعمالات.
- ج. حزّن القنينة في وضع منتصب داخل عبوة الكرتون بدرجة حرارة دون 30 درجة مئوية في مكان بارد ومظلم. يمكن حفظها في التبريد (2-8 درجة مئوية). لا يجوز التجميد.
- د. إحفظ القنينة، المعدات، وكافة الأدوية بعيداً عن متناول أيدي ومجال رؤية الأطفال.



الرسم M

14. إغسل وحزّن المحقنة.

- أ. أخرج المكبس من المحقنة ثم إغسل جزئي المحقنة بالماء (أنظر الرسم N).
- ⚠ لا تستعمل الصابون ولا تضع المحقنة في غسالة الأطباق لتنظيفها.
- ب. دح أجزاء المحقنة المفصولة لتجف في الهواء على سطح نظيف.
- ج. خزّن المحقنة في مكان نظيف وجاف.



الرسم N

بعد أن تنتهي القنينة، راجع الفقرة "التخلص من رينفوك إل.كيو".