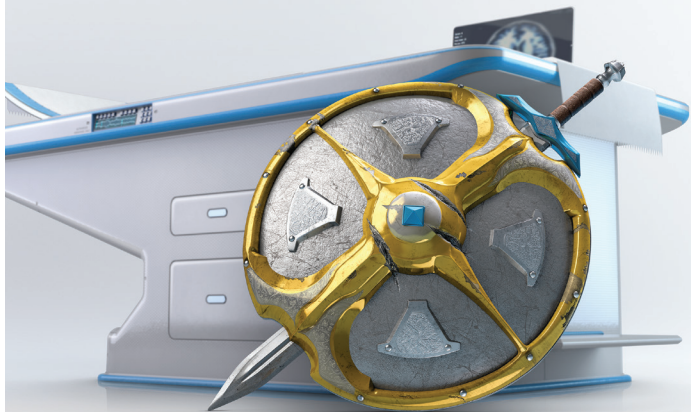


EVERY
4 WEEKS
300mg IV
TYSABRI
(natalizumab)



כרטיס למטופל



**למידע נוסף ניתן להתקשר
לשירות הלקוחות של מדיסון *5274**

EVERY
4 WEEKS
300mg IV
TYSABRI
(natalizumab)

MEDISON
Delivering Innovative Healthcare

Biogen.



TYS-02-04-1219

פרטי המטופל

שם: תאריך לידה: כתובת:
טלפון: משקל: סוג דם: תפקוד כלייתי:

פרטי רופא מטפל

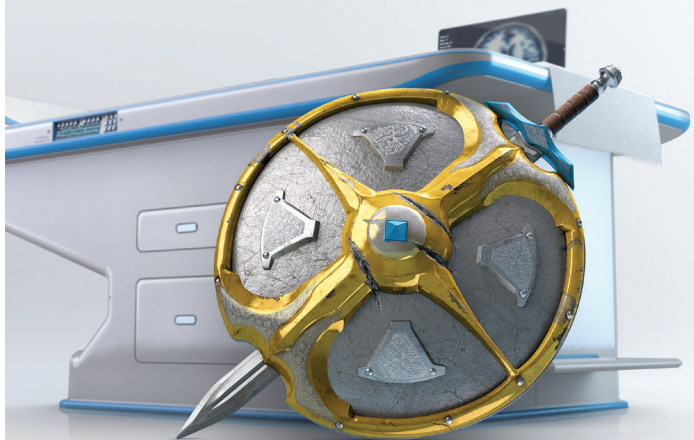
שם: טלפון מרפאה: נייד:

במקרה חירום אנא צור קשר עם

מועד התחלת הטיפול:

הטיפול הבא:

שעה	תאריך	שעה	תאריך
<input type="text"/>	<input type="text"/>	<input type="text"/>	<input type="text"/>
<input type="text"/>	<input type="text"/>	<input type="text"/>	<input type="text"/>
<input type="text"/>	<input type="text"/>	<input type="text"/>	<input type="text"/>
<input type="text"/>	<input type="text"/>	<input type="text"/>	<input type="text"/>



נדמה לך כי הטרשת הנפוצה מחמירה או אם אתה מבחין בסימפטומים חדשים, פנה לרופא בהקדם האפשרי.

* חשוב לבצע מעקב של רמת נוגדנים ל- JCV אחת ל 6 חודשים במשך כל זמן הטיפול ב- TYSABRI, או עפ"י הנחיית הרופא המטפל.

זיהומים נוספים עלולים להופיע בזמן הטיפול ב- TYSABRI.

פנה לרופא שלך במידה ויש חשד לסימפטומים המאפיינים זיהום, כגון חום.

הצג כרטיס זה לכל רופא המעורב בטיפולך, לא רק לנוירולוג.

הצג כרטיס זה לקרובים/מכרים לך. הם עשויים לשים לב לפינך לשינויים במצב הרוח, בהתנהגות, בעיות בזיכרון וקשיים בדיבור.

שמור כרטיס זה למשך 6 חודשים לאחר סיום נטילת TYSABRI.

לשאלות נוספות ניתן לעיין בעלון למטופל, לפנות לחוק או לחפא המטפל
https://data.health.gov.il/drugs/alonim_Rishum_1_259825616.pdf

ניתן לדווח על תופעות לוואי למשרד הבריאות באמצעות הטופס המקוון שנמצא בדף הבית של אתר משרד הבריאות www.health.gov.il או ע"י כניסה לקישור:
https://www.gov.il/he/service/adverse_effects_reports

כמו כן ניתן לדווח ישירות לחברת מדיסון במייל: pv@medison.co.il או בטלפון מספר: 03-9250365

במקרה של חשש לפגם בתכשיר יש לפנות אל complaints@medison.co.il

נכון לחיירך 12.2019

כרטיס למטופל ב- TYSABRI

כרטיס זה מכיל מידע בטיחותי חשוב שעליך לדעת לפני נטילת TYSABRI ובמהלך הטיפול ב-TYSABRI.

TYSABRI היא תרופה המכילה את החומר הפעיל Natalizumab. התרופה מיועדת לטיפול יחידני בצורת חוזרת ונשנות של טרשת נפוצה (relapsing forms) במטרה להפחית את קצב ההתקפים ולעכב את הנכות הפיסית.

לפני הטיפול ב- TYSABRI

- יש לבצע בדיקת נוכחות של נוגדנים ל- JCV (נגיף שכיח בקרב בני אדם, המצוי לרוב במצב רדום, ועשוי לגרום ל- PML - Progressive Multifocal Leukoencephalopathy דלקת מוח נגיפית במקרה של כשל חיסוני).
- במקרים של בעיות של דיכוי במערכת החיסונית, אין להשתמש בטיסברי
- אין לקחת תרופות נוספות לטיפול בטרשת נפוצה במהלך הטיפול ב- TYSABRI.
- אין ליטול תרופות כולל תרופות ללא מרשם או תוספי תזונה ללא ידוע הרופא המטפל או היועצות עם הרוקח.

הלך הטיפול ב- TYSABRI

- מעקב אחר נוגדנים ל- JCV עשוי לעזור לרופא בתהליך קבלת החלטה בכל הנוגע להתחלה או המשך של טיפול.
- חולים הנשאים של JCV ומטופלים ב- TYSABRI, עלולים לפתח PML במקרים נדירים. PML עלול לגרום לנכות קשה או למוות. הסיכון ללקות ב- PML עולה במקרים הבאים:
- טיפול ממושך עם TYSABRI, בעיקר מעל שנתיים.
- בעבר טופלת בתרופות מסוימות המחלישות את מערכת החיסון.
- נוכחות נוגדנים כנגד JCV.
- הסימפטומים של PML עלולים להיות דומים לסימפטומים של טרשת נפוצה, לכן אם